

山东省交通运输集团有限公司

2022 年第二季度重大信息公告

一、公司基本情况

(一) 公司基本信息

1. 公司名称：山东省交通运输集团有限公司
2. 法定代表人：吴宗昌
3. 注册地址：山东省济南市天桥区济泺路 131 号
4. 统一社会信用代码：91370000163149969N

5. 经营范围：道路旅客运输经营；城市公共交通；校车运营服务；巡游出租汽车经营服务；网络预约出租汽车经营服务；非急救转运服务；道路旅客运输站经营；道路货物运输(不含危险货物)；保险兼业代理业务；酒类经营；出版物零售；住宿服务；食品销售；烟草制品零售；餐饮服务；饮料生产。(依法须经批准的项目，经相关部门批准后方可开展经营活动，具体经营项目以相关部门批准文件或许可证件为准)一般项目：小微型客车租赁经营服务；总质量 4.5 吨及以下普通货运车辆道路货物运输(除网络货运和危险货物)；包装服务；国内货物运输代理；国际货物运输代理；普通货物仓储服务(不含危险化学品等需许可审批的项目)；道路货物运输站经营；国内集装箱货物运输代理；园区管理服务；运输货物打包服务；非居住房地产租赁；物业管理；机动车驾驶员培训；装卸搬运；仓储设备租赁服务；办公设备租赁服务；运输设备租赁服务；机械设备租赁；软件开发；网络技术服务；货物进出口；技术进出口；汽车新车销售；机动车修理和维护；二

手车经纪；二手车经销；汽车旧车销售；停车场服务；图书出租；服装服饰零售；汽车装饰用品销售；汽车零配件零售；汽车拖车、求援、清障服务；洗车服务；广告制作；广告设计、代理；会议及展览服务。（除依法须经批准的项目外，凭营业执照依法自主开展经营活动）

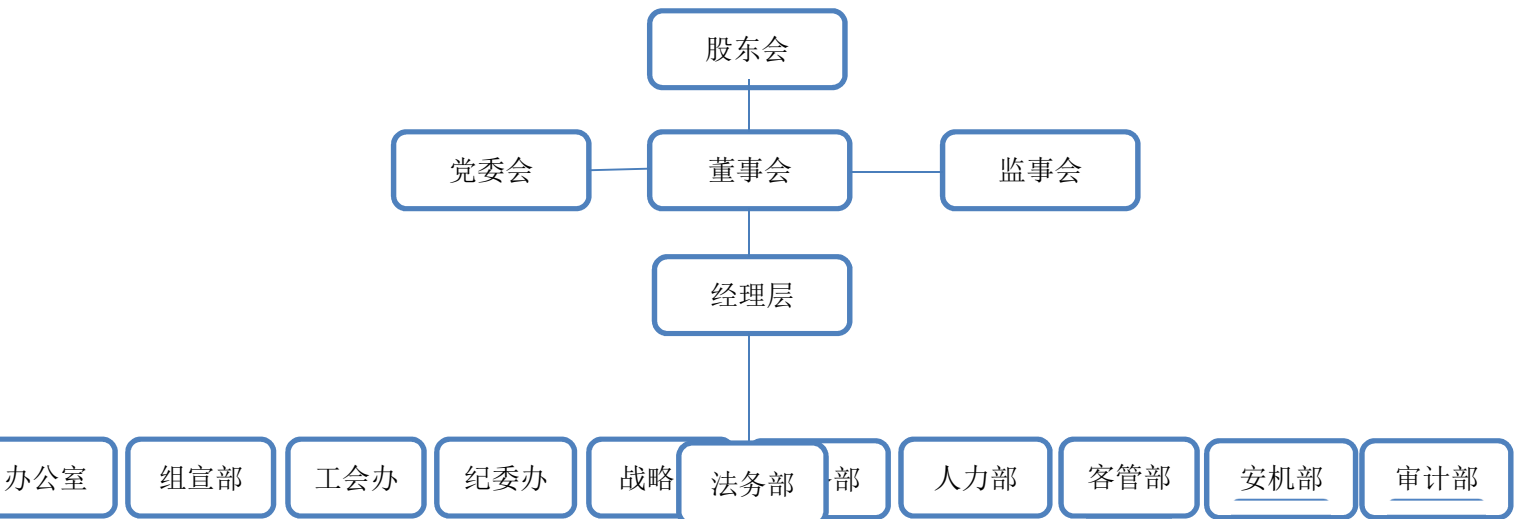
6. 办公地址：山东省济南市历城区舜泰广场 2 号楼 37 层

（二）公司简介

1. 公司股东构成：

山东省交通运输集团有限公司股东分别为山东省国有资产投资控股有限公司、新余鸿运健隆投资中心、济南福道长瑞股权投资基金合伙企业、济南国惠兴鲁股权投资基金合伙企业、珠海隐山现代物流产业股权投资基金及 4 家员工持股平台。

2. 公司治理及管理架构



二、重点经营情况

（一）疫情防控和生产经营两不放松

面对今年一季度末新一轮疫情的冲击影响，山东交运集团在严

格按照上级主管部门疫情防控要求，落实各项疫情防控措施的同时，秉承山东交运人不消极、不懈怠的精神，用萤火之光为泉城抗疫之战增添熠熠之光。山东交运集团各权属单位先后承接历下区应急保障、援济医护人员核酸采样、大学城学生转运等各类防疫运输任务，运送 1 万余人，为隔离防护争取了有效时间。同时为确保泉城“菜蓝子”正常保供，增派运力，分装配送，确保了疫情期间居民日常生活物资的保供需要。作为齐鲁制药配送合作单位，兔兔快运严格按照药品防疫章程执行闭环配送，协助支援省外重点疫区药品运输供应。

（二）保持战略定力，持续推动业务转型

持续扩大定制客运规模，不断升级随客而行的个性化客运服务，上半年新增定制线路 9 条，车辆 47 部。物流集团成功承运中国一重海南炼化百万吨乙烯项目核心设备，其作为国内开年单体最重、内陆海运最远距离的大型化工设备运输项目，对今后公司超大件运输领域发展具有里程碑意义。多式联运事业部与国铁天龙汽贸合作，通过双方资源共享、优势互补，共同推进汽车服务等业务的全面合作。积极推进平行进口汽车事业部的相关工作，自营展厅启动试运营，与济南、日照、聊城等多家知名汽车销售企业建立销售代理合作，已基本具备与产业链全节点企业合作的运营条件。

（三）坚持依法依规，有序推进企业改革

全力配合国有股东，夯实决策基础，同时重视员工合理诉求，在方案制定过程中，多次组织座谈会听取员工意见建议，解释宣传相关政策，凝聚员工改革共识。并聘请第三方机构开展遗留问

题审计，确保数据真实有效，切实维护员工合法权益。

三、公司重大事项

集团召开第三届五次职工(会员)代表大会，听取审议了《关于山东交运集团集团 17%国有股权转让方案》，表决通过了《山东交运集团 17%国有股权转让职工安置方案》、《关于编制修订山东交运集团<国有股权转让方案><职工安置方案>的说明》。

四、其他依照法律法规应当公开的信息

无